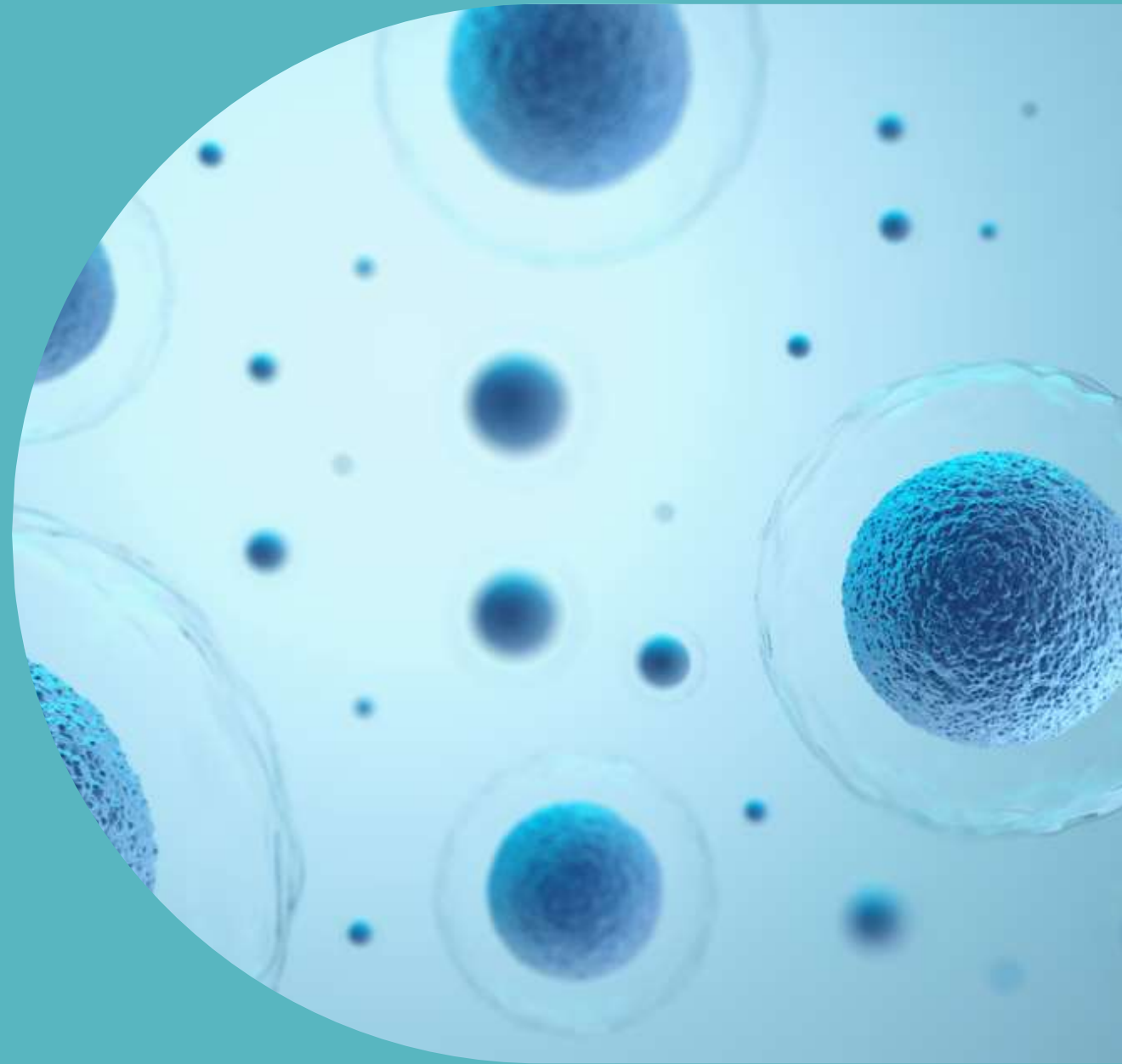


Adrixetinib(Q702) | Q901 | Telacebec(Q203) | Q301

Investor Relations 2023

Innovation for Unmet Medical Needs





Disclaimer

본 자료는 투자자에게 큐리언트(이하 “회사”)의 영업전망, 경영목표, 사업전략 등 정보제공을 목적으로 작성되었으며 이의 반출, 복사 또는 타인의 재배포는 금지됨을 알려드리는 바입니다.

본 자료에 포함된 예측정보는 과거가 아닌 미래의 사건에 관계된 사항이며 본질적으로 불확실성을 내포하고 있는 바, 회사가 통제할 수 없는 시장환경의 변동 및 위험 등의 불확실성으로 인해 회사의 실제 영업실적 결과와 일치하지 않을 수 있음을 유의하시기 바랍니다.

마지막으로 본 자료는 투자자들의 투자판단을 위한 참고자료로 작성된 것이며, 당사는 이 자료의 내용에 대하여 투자자 여러분에게 어떠한 보증을 제공하거나 책임을 부담하지 않습니다.

큐리언트 홈페이지: <http://www.quriient.com/>
큐리언트 텔레그램 채널: <https://t.me/quriient>

Table of Contents



Chapter 01
Company Overview

Chapter 02
Investment Highlight

Chapter 03
Oncology Program

Chapter 04
License out Program

Chapter 05
Corporate Strategy

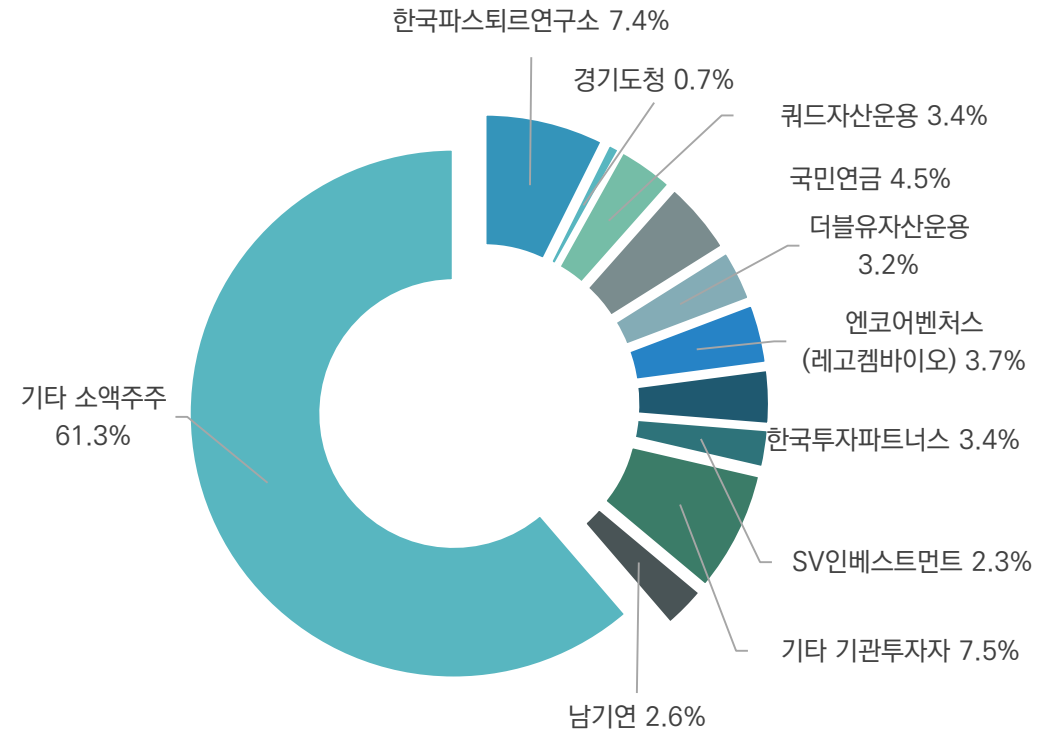


Company at a glance

회사 개요

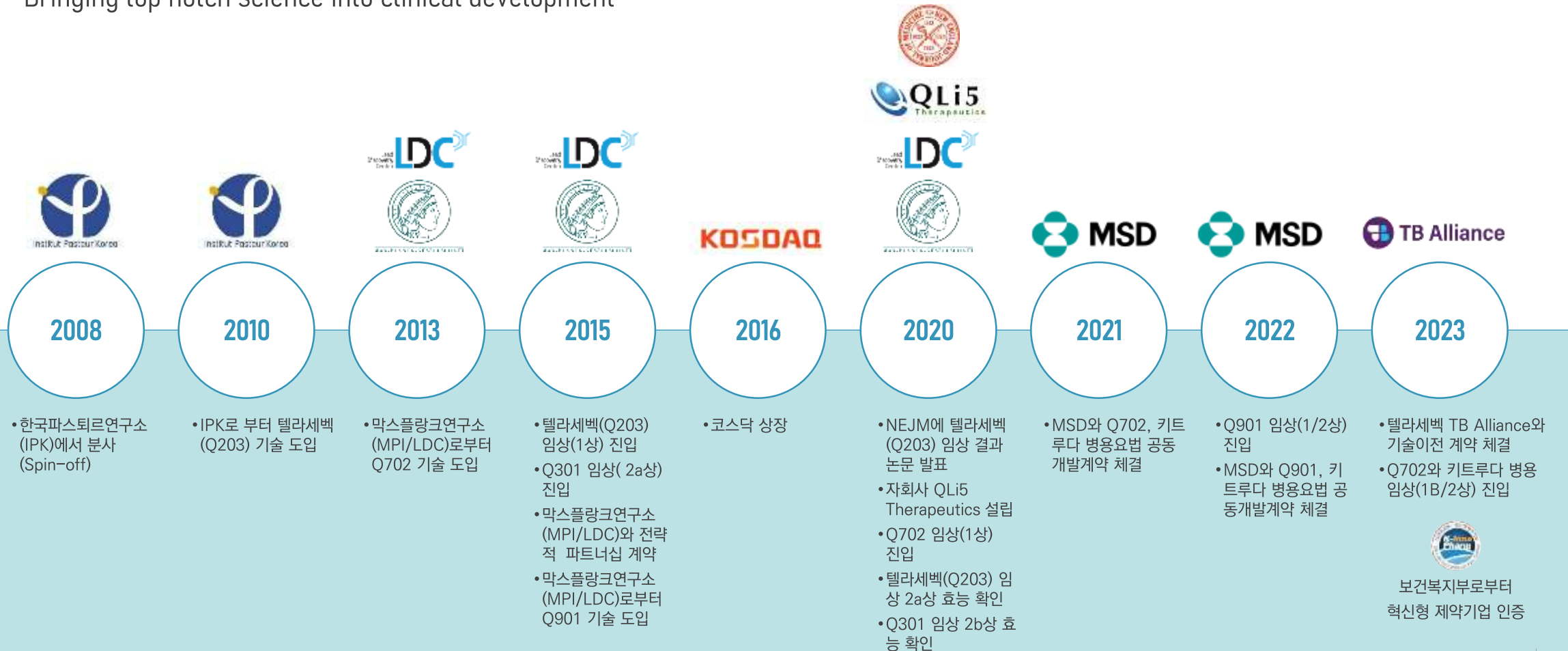
회사명	주식회사 큐리언트	
대표이사	남 기 연	
설립일	2008년 7월 2일	
상장일	2016년 2월 26일 (코스닥 상장)	
자본금	64.4억원 (2023.9.30 기준)	
임직원수	36명 (2023.9.30 기준)	
본사주소	경기도 성남시 분당구 판교로 242, C동 8층	
사업영역	의약품 연구개발	
보통주	12,418,697	
2우선주	788,916	전환우선주 (전환가액 : 23,555원)
3우선주	78,000	전환우선주 (전환가액 : 17,500원)
총 발행주식	13,285,613	

주주 구성 (2023년 11월 1일 기준)



Innovation for Unmet Medical Needs

Focus on the development of novel therapeutics through the virtual R&D platform
Bringing top notch science into clinical development



Key Research Personnel



CEO & CSO Dr. Nam, Kiyean

- B.S in Biology, M.S. in Microbiology, Korea University
- Rutgers Medical School Ph.D.
- NYU Stern School of Business MBA
- 1993~2003 Novartis Co., Researcher
- 2003~2007 Merck & Co., Senior Research Chemist
- 2007~2008 Merck & Co., Project Manager
- 2008~2009 Institut Pasteur Korea, Qurient Founding

Medical Advisor (CMO) Dr. Alexander Zukiwski

- Pharmacy, Ph.D., University of Calgary
- GSK Head of oncology clinical development
- Roche Director of oncology clinical development
- J&J VP of anticancer drug development

CMC, CDO Dr. Stefan Proniuk

- Pharma Science Ph.D., Arizona University
- San Diego State University MBA
- Arno Therapeutics CDO
- Neuraptive Therapeutics CDO

CTO Dr. Kim, Jaeseung

- Medicinal Chemistry, Ph.D., State University of New York, Stony Brook,
- Johns Hopkins University, Post Doctoral Training
- Institut Pasteur Korea, Medicinal Chemistry Team Leader

Pharmacology Dr. Lee, Seung-Joo

- B.S in Biology and M.S. in Microbiology, Korea University
- Ph.D. in Immunology, University of Connecticut
- Choongwae Pharmaceutical Co., - Research Scientist
- Alector Inc., San Francisco, U.S.- Staff Scientist

Clinical Operations Dr. Kim, June

- School of Pharmacy B.S., M.S., Ph.D., Sung Kyun Kwan University
- LG Life Sciences - R&D Strategy and Planning Team Associate Manager

Business Development Kim, Hyunjung

- School of Pharmacy, B.S., M.S, Seoul National University
- LG Life Sciences - Drug Development Project Manager
- ICON Clinical Research - Regulatory and Site Activation Senior Associate
- IQVIA - Global Regulatory Affairs Manager

Financial statements

연결재무상태표

(단위: 백만원)

구분	2022	2021	2020
자산			
유동자산	34,232	53,883	58,752
비유동자산	4,180	3,739	2,059
자산총계	38,412	57,622	60,811
부채			
유동부채	2,952	2,763	2,696
비유동부채	323	782	1,156
부채총계	3,275	3,545	3,852
자본			
지배기업 소유주에 귀속되는 자본	30,954	51,594	56,567
자본금	6,431	6,032	5,762
자본잉여금	177,064	177,334	164,005
기타자본	9,596	5,478	1,413
결손금	-162,137	-137,251	-114,613
비지배지분	4,183	2,482	391
자본총계	35,136	54,076	56,959
부채 및 자본총계	38,412	57,622	60,811

연결손익계산서

(단위: 백만원)

구분	2022	2021	2020
매출액	8,469	4,886	-
매출원가	6,687	4,001	-
매출총이익	1,782	885	-
판매비와관리비	29,256	25,128	21,025
영업이익	-27,475	-24,243	-21,025
금융수익	1,026	587	434
금융원가	694	255	198
기타수익	25	28	16
기타비용	0	1	0
법인세차감전순이익	-27,118	-23,884	-20,773
법인세등	0	203	-
당기순이익	-27,118	-23,681	-20,773

Table of Contents



Chapter 01
Company Overview

Chapter 02
Investment Highlight

Chapter 03
Oncology Program

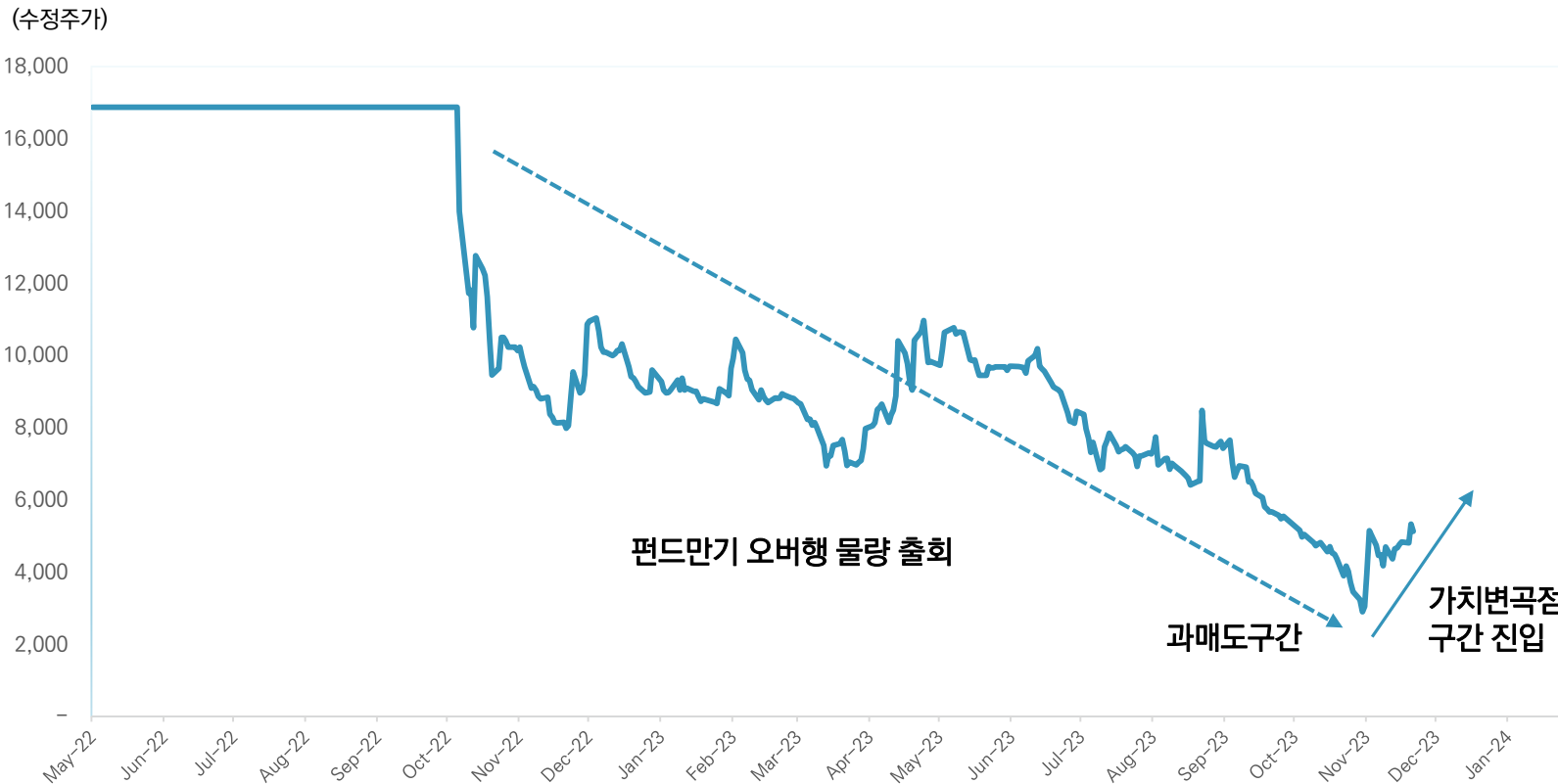
Chapter 04
License out Program

Chapter 05
Corporate Strategy



가치 변곡점 구간에 진입

지난 1년간 주식 수급 이슈에 가려졌던 파이프라인 가치 부각될 것



- 2023년 10월말까지 잔여 펀드 오버행 모두 종료
- 유증 직후 추가 3자배정증자로 재무건전성 강화
- SI 투자유치로 지배구조 개선
- 기술이전단계 파이프라인들의 가치 부각
- 텔라세백 우선심사권(PRV) 자산 가치

가치 변곡점 구간에 진입한 큐리언트

항암 프로그램 효능 평가 결과 확인

항암프로그램 주도 Value Inflection 구간 진입



정도를 따라가는 큐리언트
바이오텍 가치 변곡점 구간 진입

큐리언트 파이프라인은 세계적 항암 개발트렌드와 일치



결핵치료제 수익 확보 기반으로
혁신 항암제 개발을 통한 가치 견인

2024 Pipeline

Competitive and diversified pipeline portfolio

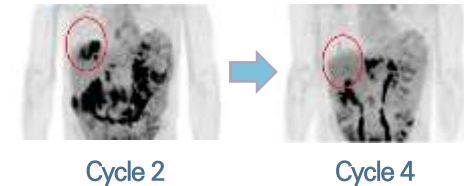
구분	Pipeline	기전	적응증	임상단계	임상국가	비고
항암	Adrixetinib (Q702)	Axl/Mer/CSF1R Triple Inhibitor	• 키트루다 병용 (진행형 고형암)	Phase 2	미국, 한국	• 임상 1상 용량 증가 시험 종료 (2023) • MSD와 공동개발
			• 희귀 혈액암	Phase 2	미국	• 미국 메이요 클리닉 공동개발
			• 급성 골수성 백혈병	Phase 2	미국	• 미국 엠디 앤더슨 암센터 공동개발
			• 췌장암, 대장암	Phase 2	미국	• 미국 노스웨스턴대학병원 공동개발
	Q901	CDK7 inhibitor	• 키트루다 병용 (진행형 고형암)	Phase 2	미국, 한국	• 임상 1상 용량 증가 시험 종료 (2023) • MSD와 공동개발
			• 유방암	Phase 2	미국, 한국	• 호르몬치료제, CDK4/6저해제 내성환자 타겟
			• 소세포성 폐암	Phase 2	미국	• 미국 국립 암연구소(NCI) 공동개발
			• 췌장암	Phase 2	미국, 한국	• 췌장암 임상효능 임상1상 최저 용량에서 확인
	QLi5	Proteasome inhibitor	• 고형암, 자가면역 질환	Preclinical	독일, 한국	• 페이로드 기반 ADC 개발
	항생	Telacebec (Q203)	Cytochrome bc1 inhibitor	• 다제내성결핵, 부롤리 궤양, 한센병	Completed 2A	미국, 남아공
항염	Q301	Topical 5-LO inhibitor	• 아토피성피부염	Completed 2B	미국	• 제형 안전성 시험 완료 • FDA EOP2 미팅 및 파트너링 본격화

항암제 기술이전

Q901 – 림파자를 증가하는 신개념 DNA손상복구억제 기전의 블록버스터 항암제

- Q901은 임상에서 가장 낮은 용량에서부터 마땅한 약이 없는 말기 췌장암/대장암 환자에서 뛰어난 효능을 보임
- 강력한 임상효능을 바탕으로 빅파마들과 협의 진행중
- 규모는 유사한 기전/단계의 해외 사례를 참고할 때 선수금 1,500억에 총 규모 1~2조원 될 기대*
- 주요 1차 타겟시장인 유방암에서 Q901의 작동기전은 TOP1i-ADC, 호르몬치료제 등과 병용 시 높은 시너지를 보여 이분야 빅파마들의 높은 관심

* 2022 로슈 리페어 테라퓨틱스의 임상 1/2상 DDR 저해제인 ATR 저해제 세랄라서팁을 1억2천5백만불 선수금에 12억불 될 규모로 기술 도입

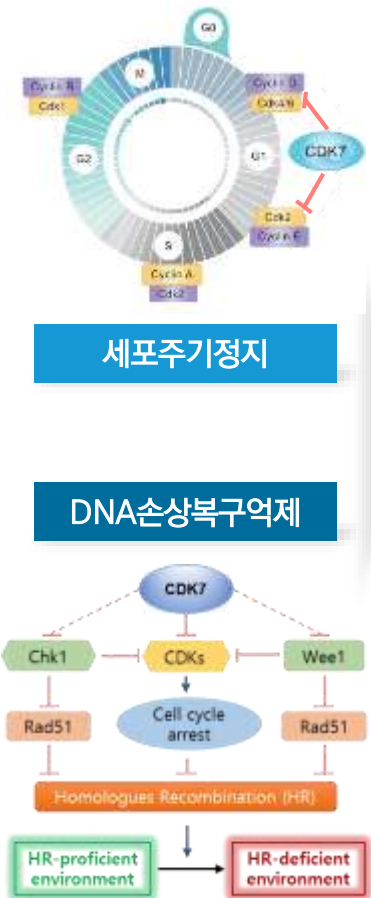


Q702 – 혁신적인 면역항암제와 AI기반 정밀의료기술의 결합

- 미국의 AI기반 정밀의료 업체와 공동사업개발 및 기술이전 협의중
- 미국AI 업체가 발굴한 바이오마커에 맞는 최적약물(Q702)를 제공
- 항암제가 치료 효과를 보일 수 있는 환자를 정확히 찾아내서 투약 → 면역항암제 특성상 환자들마다 약효가 달라 통계적으로 환자의 평균 반응을 떨어지는 문제 해결
- 새로운 기전의 항암제는 바이오마커 기술을 동반하면 메가 블록버스터급 신약으로 출시 될 수 있는 가능성을 한층 높일 수 있음



Q901: 기전을 바탕으로 한 1차 주력 시장



Q901

CDK4/6저해제

- ✓ 내성 유방암 : 10조원 ('22) 규모 시장

ADC항암제 병용

- ✓ 엔허투 등 ADC 내성암 (유방암) : 3조원 ('23E)
- ✓ 소세포폐암 : 3.8조원 ('22)

췌장암

- ✓ 효능 확인된 시장: 1조원 ('22) 규모

Q702 전략적 포지셔닝

공동임상 연구개발 제안 쇠도

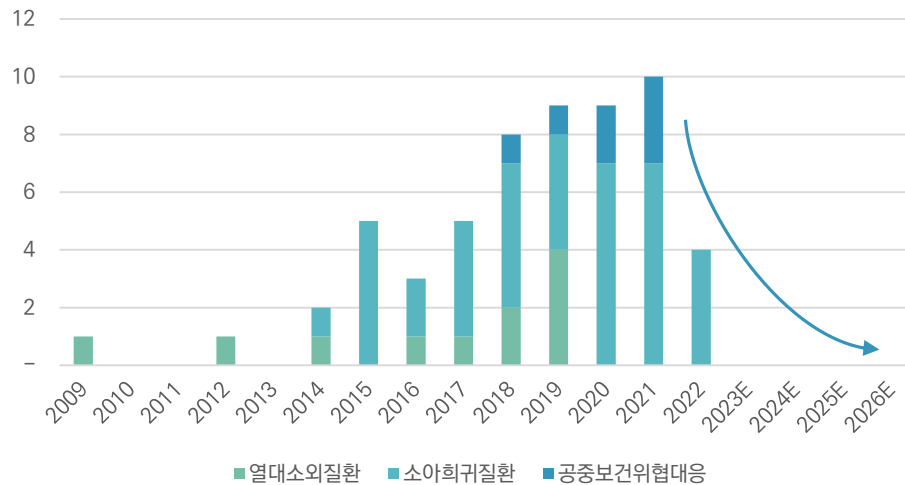


텔라세백 현금유입

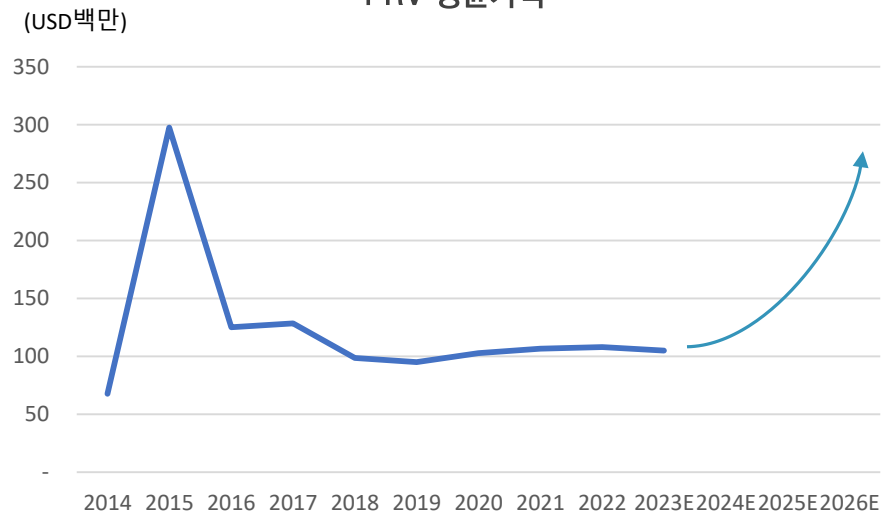
기술이전된 텔라세백의 높은 경제적 가치

- 이미 기술이전한 텔라세백은 2024년 허가임상에 진입하여 2026년에 신약허가
- FDA로부터 발급받는 PRV수취해서 매각하면 1억불이상 현금유입
- PRV는 일몰제도로 공급이 90% 급감하여 가격 2~3배 상승 예상. 이후 매년 판매로열티 수입

PRV 발급건수



PRV 평균가격



투자회수단계 진입

향후 3년간 1.0~1.5조원 현금 유입 예상

- 2024-2026년 기술이전, M&A (QLi5), PRV매각으로 현 시총의 20배 수준의 현금유입으로 자체 자금으로 후속 파이프라인 개발하는 선순환구조 완성
- 10여년간 1천6백억원을 순수하게 연구개발에 꾸준히 투자한 성과
- 초기나 전임상단계에서 기술이전하는 경우와는 달리, 큐리언트는 안전성과 효능을 확인한 단계에서 기술이전을 추진하여 기술이전된 파이프라인의 중단이나 반환 리스크 없음

마지막 자본확충

흑자 전환 전 마지막 증자

- 필요 조달 금액은 300억 이하
- 여유 있는 유상 증자 규모 설정
- 전략적 사업 협력 및 투자 협의 진행 중

주주우선 일반공모 유상증자 일정

